



2010年3月期 第2四半期決算説明資料

2009年11月26日
株式会社うかい
証券コード:7621 JASDAQ

Contents -目次-

- I. 2010年3月期 第2四半期決算概要
- II. 2010年3月期 通期業績予想
- III. 今後の展望
- IV. 『GRILLうかい』
- V. 参考資料

I .2010年3月期 第2四半期決算概要

連結決算ハイライト

- 6月25日 **新体制**発足。
- 7月2日 「ウカイリゾート」土地建物売買契約締結。
- 7月31日 「ウカイリゾート」を閉鎖。
- 8月17日 「日本橋」への新規出店契約を解除。
- 9月3日 「GRILLうかい」を丸の内にオープン。
- 9月11日 普通株式300千株の**自己株式**を取得。
- 9月 飲食事業の一環として、「**オンラインショップ**」をスタート。

連結決算概要

売上高 : 来客数の減少を主因に前期比91.5%と、△8.5%の減少。

当期純利益 : 日本橋への出店計画中止損失77百万円の計上により赤字。

会計期間: 4月1日～9月30日

(百万円)

	2009/3期 第2四半期		2010/3期 第2四半期			
	実績	構成比	実績	構成比	前期比	計画比
売上高	6,749	100.0%	6,178	100.0%	91.5%	100.3%
営業利益	400	5.9%	142	2.3%	35.7%	130.0%
経常利益	303	4.5%	59	1.0%	19.6%	594.7%
四半期純利益	153	2.3%	△33	△0.5%	-	-
1株当り四半期純利益	30円19銭	-	△6円62銭	-	-	-

※計画比: 2009年9月4日発表より

事業部別売上高

飲食事業は、客単価の高い洋食事業の減収率がより大きい。

文化事業は、団体客の減少により低迷。

会計期間：4月1日～9月30日

(百万円)

	2009/3期 第2四半期		2010/3期 第2四半期			
	実績	構成比	実績	構成比	前期比	計画比
和食事業	2,849	42.2%	2,724	44.1%	95.6%	100.3%
洋食事業	2,686	39.8%	2,326	37.7%	86.6%	100.1%
（うちウカイリゾート）	(144)	(2.1%)	4ヶ月 (98)	(1.6%)	(67.8%)	(100.2%)
（うちGRILLうかい）	(0)	(0.0%)	1ヶ月 (28)	(0.5%)	(-)	(107.8%)
（上記除く）	(2,541)	(37.7%)	(2,199)	(35.6%)	(86.6%)	(100.0%)
オンラインショップ ^o	0	0.0%	0	0.0%	-	-
飲食事業	5,536	82.0%	5,050	81.8%	91.2%	100.2%
文化事業	1,213	18.0%	1,127	18.2%	92.9%	100.7%
売上高合計	6,749	100.0%	6,178	100.0%	91.5%	100.3%

※『ウカイリゾート』：7月31日閉鎖。『GRILLうかい』：9月3日オープン。

※計画比：2009年9月4日発表より

店舗別売上高・来客数・客単価①

来客数の増加を主因に、「東京芝」のみ増収を示現。
「GRILLうかい」は、ほぼ計画通りのスタート。

事業所	環境	【売上高】 (百万円)			【来客数】 (人)			【客単価】 (円)		
		2009/3期 実績	2010/3期		2009/3期 実績	2010/3期		2009/3期 実績	2010/3期	
			実績	前期比		実績	前期比		実績	前期比
鳥山	高尾	704	② 632	89.8%	80,353	② 74,248	92.4%	8,773	8,524	97.2%
竹亭	高尾	303	291	96.2%	27,269	27,444	100.6%	11,123	10,629	95.6%
大和田	住宅	354	313	88.4%	59,703	53,154	89.0%	5,939	5,894	99.2%
鷺沼	住宅	384	367	95.7%	63,238	③ 60,548	95.7%	6,076	6,074	100.0%
東京芝	都心	1,102	① 1,118	101.5%	93,647	① 95,594	102.1%	11,775	11,703	99.4%
和食事業		2,849	2,724	95.6%	324,210	310,988	95.9%	8,790	8,760	99.7%
八王子	住宅	472	391	83.0%	28,092	24,697	87.9%	16,806	15,870	94.4%
横浜	住宅	634	③ 574	90.6%	39,284	35,417	90.2%	16,145	③ 16,221	100.5%
銀座	都心	586	490	83.6%	24,686	21,611	87.5%	23,746	① 22,675	95.5%
あざみ野	住宅	429	364	84.9%	29,495	25,469	86.4%	14,574	14,324	98.3%
表参道	都心	419	378	90.3%	19,049	17,951	94.2%	22,015	② 21,096	95.8%
ウイザート	住宅	144	4ヶ月 98	67.8%	16,385	10,653	65.0%	8,830	9,214	104.4%
GRILLうかい	都心	0	1ヶ月 28	-	0	3,157	-	0	8,882	-
洋食事業		2,686	2,326	86.6%	156,991	138,955	88.5%	17,112	16,741	97.8%
飲食事業		5,536	5,050	91.2%	481,201	449,943	93.5%	11,505	11,225	97.6%

※第2四半期累計比較

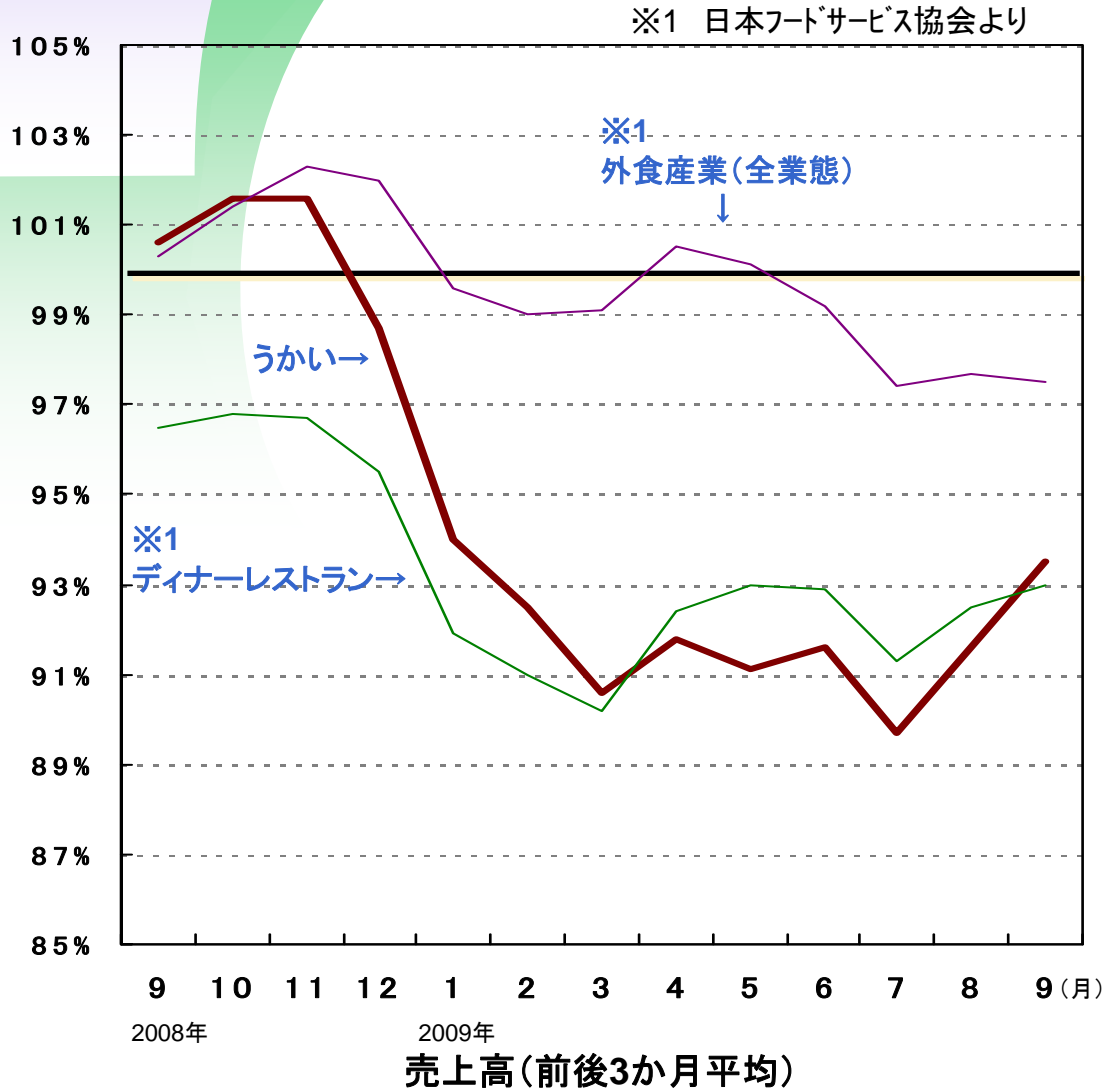
店舗別売上高・来客数・客単価②

箱根では特別企画「黄金時代のヴェネチアン・グラス展」、
河口湖では「オルゴールの森コンサート」を展開。

事業所	環境	【売上高】 (百万円)			【来客数】 (人)			【客単価】 (円)		
		2009/3期 実績	2010/3期		2009/3期 実績	2010/3期		2009/3期 実績	2010/3期	
			実績	前期比		実績	前期比		実績	前期比
箱根	観光	721	700	97.1%	258,194	252,603	97.8%	2,794	2,774	99.3%
河口湖	観光	492	426	86.7%	190,991	173,829	91.0%	2,577	2,455	95.3%
文化事業		1,213	1,127	92.9%	449,185	426,432	94.9%	2,702	2,644	97.9%

※第2四半期累計比較

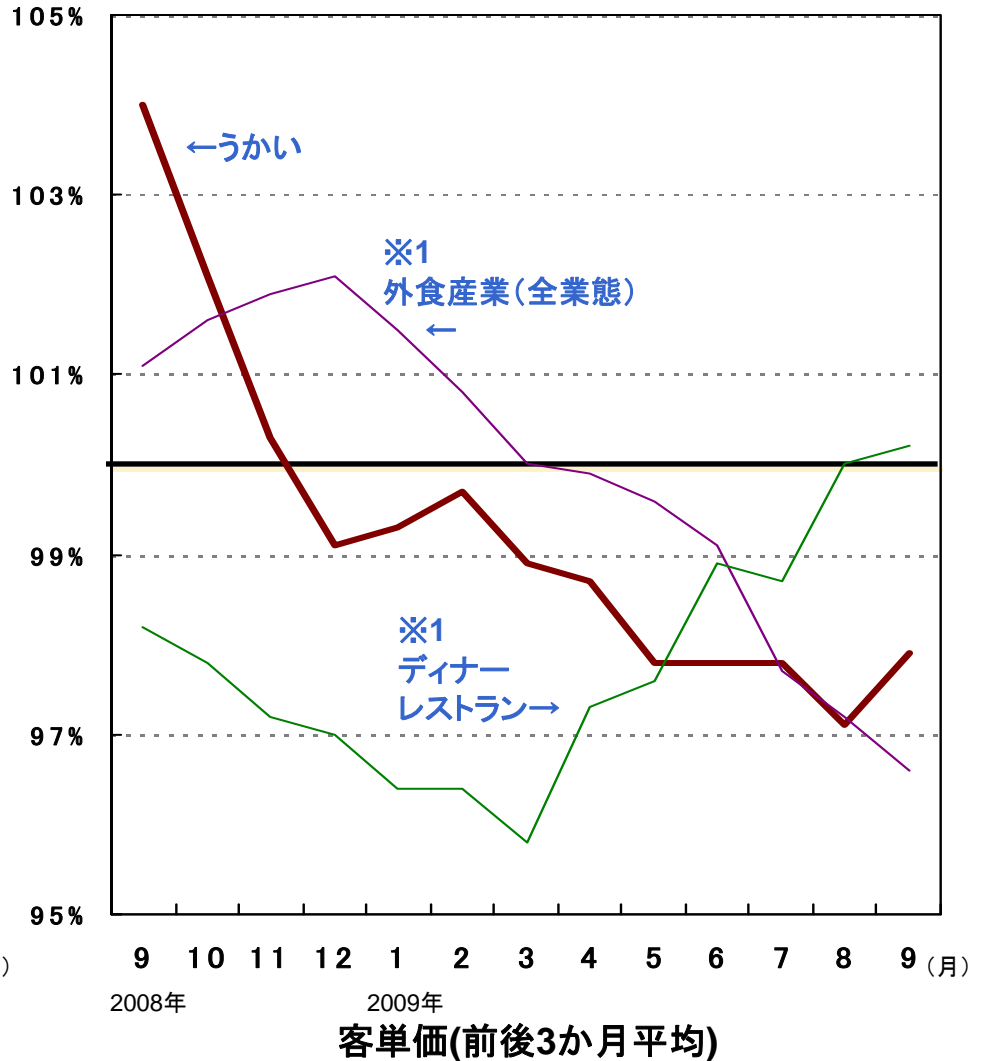
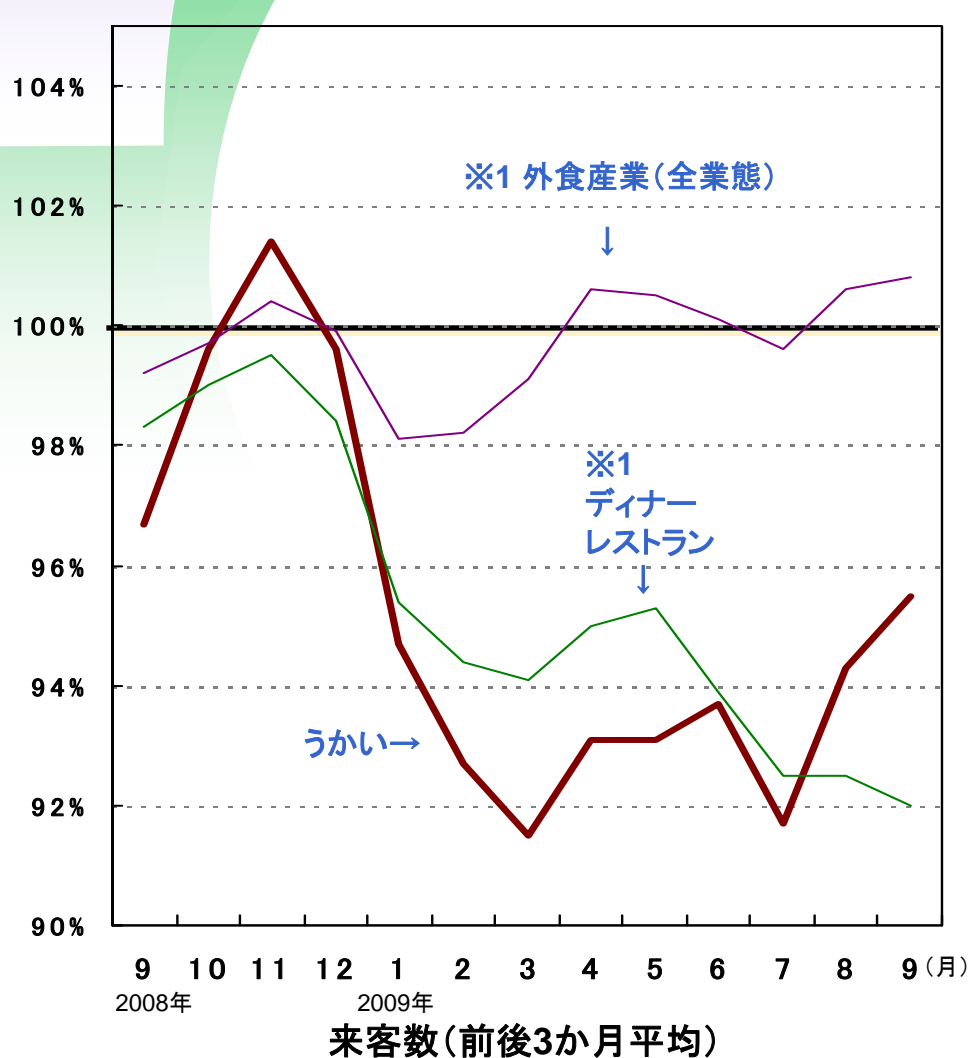
飲食事業全店 売上高推移



- ◆ 昨年 9月～
リーマンショックで株安が一段と進行
- ◆ 昨年11月
和食全店で過去最高売上高を記録
- ◆ 昨年11月～
表参道が「既存店」に
- ◆ 本年 1月～
高額消費の極端な冷え込み

飲食事業全店 来客数・客単価推移

※1 日本フードサービス協会より



営業利益増減内訳

既存店の来客数減少を経費削減でカバーできず大幅減益。
「GRILLうかい」開業費等は、ほぼ計画通りに落着。

(百万円)

	2009/3期 第2四半期		2010/3期 第2四半期		
	実績	構成比	実績	構成比	構成比増減
売上高	6,749	100.0%	6,178	100.0%	-
仕入原価	1,785	26.4%	1,649	26.7%	※1 +0.3%
人件費	2,284	33.8%	2,236	36.2%	※2 +2.4%
その他経費	2,278	33.8%	2,148	34.8%	※3 +1.0%
営業利益	400	5.9%	142	2.3%	△3.6%

2009/3期 営業利益	400
「ウカイリゾート」閉鎖	+24
「GRILLうかい」開業費等	-72
既存店収益悪化	-210
（来客数減少）	(-327)
（客単価減少）	(-76)
（人員効率化）	(+62)
（消耗品費削減）	(+53)
（水道光熱費削減）	(+19)
（内部統制費用減少）	(+18)
（その他経費削減）	(+41)
2010/3期 営業利益	142

※1 「GRILLうかい」開業費等 +0.1% 「ウカイリゾート」閉鎖 △0.1% 既存店 +0.3% 計 +0.3%

※2 「GRILLうかい」開業費等 +0.5% 「ウカイリゾート」閉鎖 △0.3% 既存店 +2.2% 計 +2.4%

※3 「GRILLうかい」開業費等 +1.0% 「ウカイリゾート」閉鎖 △0.4% 既存店 +0.4% 計 +1.0%

貸借対照表

「ウカイリゾート」の土地建物売却、保険解約金等により固定資産が減少。自己株式取得を主因に純資産が減少。有利子負債は、約定返済の進捗等により期末までには圧縮の計画。

(百万円)

	2009/3期末		2010/3期 第2四半期末		
	実績	構成比	実績	構成比	増減額
現預金	1,526	9.8%	1,440	9.5%	-86
その他	1,024	6.3%	978	6.4%	-45
流動資産	2,550	14.9%	2,418	15.9%	-132
固定資産	12,961	83.6%	12,800	84.1%	-160
資産合計	15,512	100.0%	15,219	100.0%	-292
流動負債	4,475	28.9%	4,446	29.2%	-29
固定負債	6,087	39.2%	6,461	42.5%	+374
負債合計	10,563	68.1%	10,907	71.7%	+344
純資産合計	4,949	31.9%	4,311	28.3%	-637
繰延税金資産	1,191	7.7%	1,191	7.8%	+0
有利子負債	8,949	57.7%	9,314	61.2%	+364

キャッシュフロー

減益相当分、営業キャッシュフローが減少。資産売却と保険解約金を
出店資金に充当。自己株式300千株を555百万円で取得。

(百万円)

	2009/3期 第2四半期 実績	2010/3期 第2四半期	
		実績	増減額
税金等調整前当期純利益	313	△ 20	-333
減価償却費	300	281	-19
出店計画中止損失	0	77	+77
未払消費税等増減	67	△ 51	-118
営業活動によるキャッシュフロー	630	301	-329
有形固定資産の取得	△ 127	※1 △ 236	-109
有形固定資産の売却	1	※2 97	+96
保険積立金の解約による収入	0	113	+113
その他	△ 59	※1 △ 86	-27
投資活動によるキャッシュフロー	△ 197	△ 110	+87
借入金・社債増減	△ 658	332	+990
自己株式の取得による支出	0	△ 555	-555
財務活動によるキャッシュフロー	△ 709	△ 277	+432
現預金等増減	△ 276	△ 86	+190

※1 うち「GRILLうかい」△196 ※2 うち「ウカイリゾート」88

Ⅱ.2010年3月期 通期業績予想

2010年3月期 通期連結業績予想

9月4日に通期連結業績予想を下方修正。

売上確保と経費削減等を進め、当期純利益の黒字化を目指す。

(百万円)

	2009/3期		2010/3期		
	実績	構成比	予想	構成比	前期比
売上高	13,195	100.0%	12,380	100.0%	93.8%
営業利益	605	4.6%	330	2.7%	54.5%
経常利益	435	3.3%	140	1.1%	32.1%
当期純利益	51	0.4%	0	0.0%	—
1株当り当期純利益	10円18銭	—	0円0銭	—	—

事業部別売上高予想

各事業部とも売上高予想を下方修正。
客単価の高い洋食事業既存店の修正幅が大きい。

(百万円)

	2009/3期		2010/3期		
	実績	構成比	予想	構成比	前期比
和食事業	5,631	42.7%	5,420	43.8%	96.2%
洋食事業 ※1	5,285	40.1%	4,760	38.4%	90.1%
（うちウカイリゾート）	274	2.1%	4ヶ月 98	0.8%	35.7%
（うちGRILLうかい）	0	0.0%	7ヶ月 160	1.3%	-
（上記を除く）	5,011	38.0%	4,502	36.4%	89.8%
オンラインショップ	0	0.0%	15	0.1%	-
飲食事業	10,917	82.7%	10,195	82.4%	93.4%
文化事業	2,277	17.3%	2,185	17.6%	95.9%
売上高合計	13,195	100.0%	12,380	100.0%	93.8%

※1 『ウカイリゾート』:7月31日閉鎖。『GRILL うかい』:9月3日オープン。

Ⅲ. 今後の展望

経営理念

【基本理念】

利は人の喜びの陰にあり

【経営精神】

当社にかかわるすべての人々を大切にし、
そしてそのすべての人々により大切にされる企業でありたい。

【店舗理念】

100年続く店作り

中期経営計画の基本方針

経営理念の実現に向け、改めて足元を固める期間と位置づける。
そして、全ての方々に「**さす**がうかい」と言って頂けるよう、
常にプロフェッショナルイズムを持ち続け、ぶらすことなく、
これを軸とし、計画の骨子を進めていく。

計画の骨子

1. 収益性の向上

- ① 創業の原点に戻り、お客様に最高の感動を提供。
- ② コストの見直し、経営の効率化。

2. 成長性の追求

成長軌道を取り戻すため、経営資源を飲食店に集中させ、
成長ステージを作る。

3. 有利子負債の削減

収益性の向上と成長性の追求で捻出されたキャッシュフローを
ベースに有利子負債の削減を進める。

収益性の向上のための取り組み

① コスト管理

② 既存店の営業強化

③ 食の安全・安心への取り組み

④ 人材の育成と確保

連結数値目標

収益性指標(営業利益)、成長性指標(売上高)、リスク指標(有利子負債)
各指標で明確な目標を設定

単位:億円, %

	2009/3期 実績	2010/3期 計画	2011/3期 計画	2012/3期 計画
売上高	131.9	123.8	125.1	131.9
営業利益 (対売上高比率)	6.0 (4.5%)	3.3 (2.6%)	4.7 (3.7%)	6.7 (5.0%)
有利子負債 (対売上高比率)	89.4 (67.8%)	88.7 (71.6%)	84.9 (67.8%)	80.5 (61.0%)

コスト管理の徹底（取り組み①）

- **原価率の徹底管理**
 - － スケールメリットを活かした計画的な仕入
 - － 輸入元との直接取引によるコストダウン
 - － 物価変動に対し、早急かつ柔軟な対応ができる体制
 - － 食材を固定化せず、季節にあった旬な食材を使用したメニュー構成
- **人件費の適正化**
 - － 各事業所の特性にあったパート社員の効率化
- **経費の見直し**
 - － 非営業部門の経費削減

既存店の営業強化(取り組み②)

- 継続的なイベントや食を中心とした企画を開催
- ホームページやDM等を活用しての販売促進の強化
- 通販事業として新たに『オンラインショップ』を展開

うかい ギフトに関するお問い合わせ TEL 0120-125-530 (平日 10:00~17:00) UKAI GIFT SELECTION

トップ ご利用案内・送料 お問い合わせ 現在、0点の商品がショッピングカートに入っています。 カートを見る

おくる気持ちを味に込め
おくれた方の喜びに...

うかい亭 とうふ屋うかい うかい竹亭 うかい鳥山

詳細・ご購入 詳細・ご購入 詳細・ご購入 詳細・ご購入

会社概要 プライバシーポリシー 特定商取引法に基づく表示 お問い合わせ

オンラインショップ
『うかい特選品ギフト』
<http://www.ukai-gift.jp/>

人材育成・人材確保(取り組み③)

『うかい』の目指す人材育成とは

自分の一番大切な人を出迎えるときの思い。
その思いで、お客様ひとりひとりをおもてなしすることができる
人材を育てる。

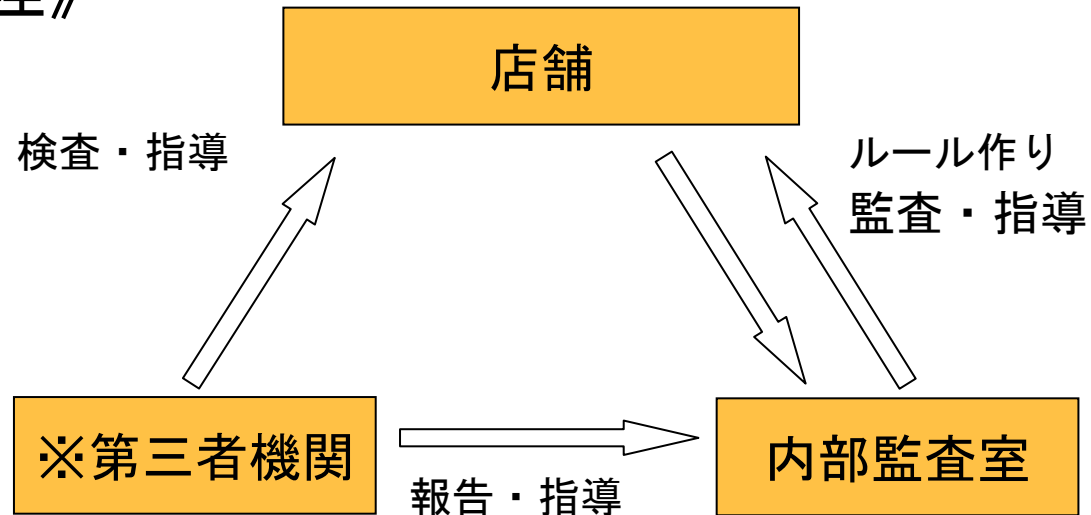
キーワード

- ◆ マニュアルに頼らない
- ◆ 幅広い知識の構築
- ◆ 先輩が指導員となり、マンツーマンで伝える

人材育成のひとつとして、『マエストロ制度』。
伝承者として後進に伝え、発展させる役割をもつ。
明確な目標のひとつとなり、モチベーションを高める。

「安全」・「安心」へ（取り組み④）

《衛生管理》



※東京食品技術研究所と食品・環境衛生コンサルティング契約

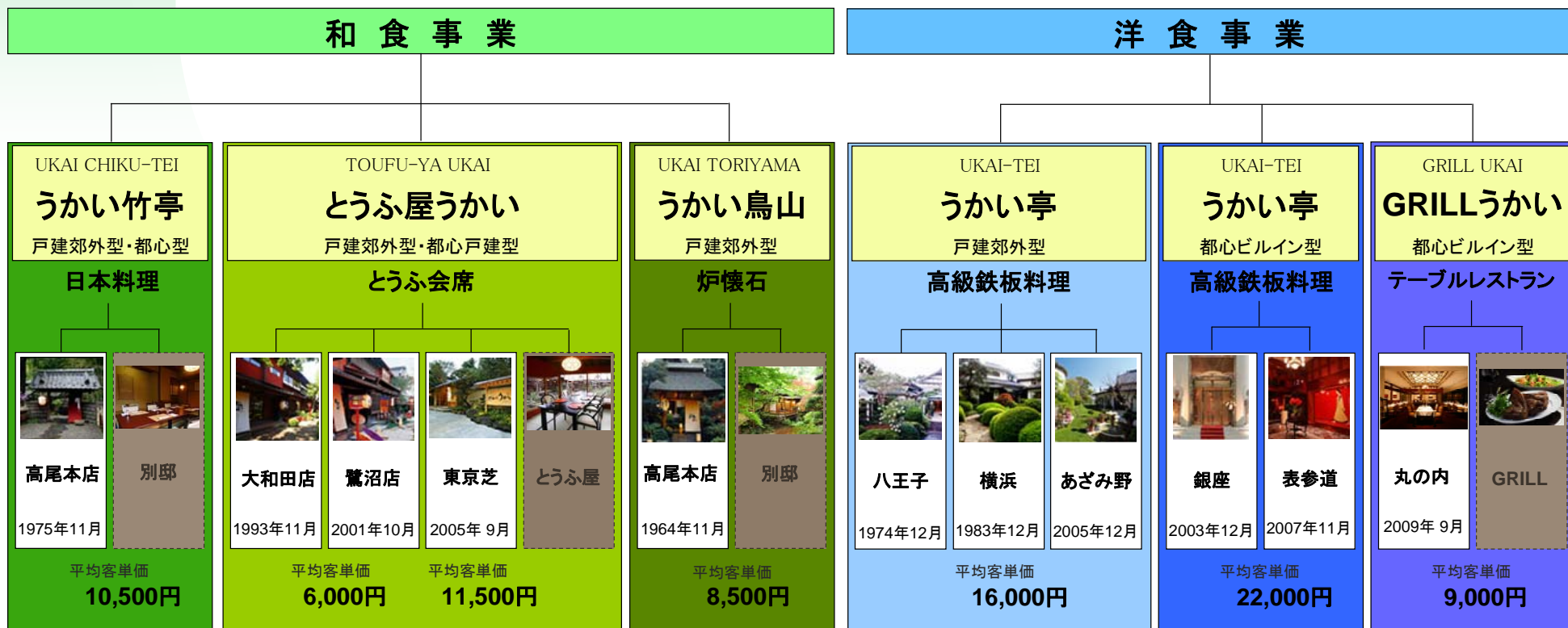
《食材》

- ◆ 生産者の方と共に食品の開発を行い、また肉・魚介類などの食材に関しては、料理長自ら産地に出向き吟味し、味とともに「安全」・「安心」に心がけた仕入れを行っている。

飲食事業を柱とした成長性の追求

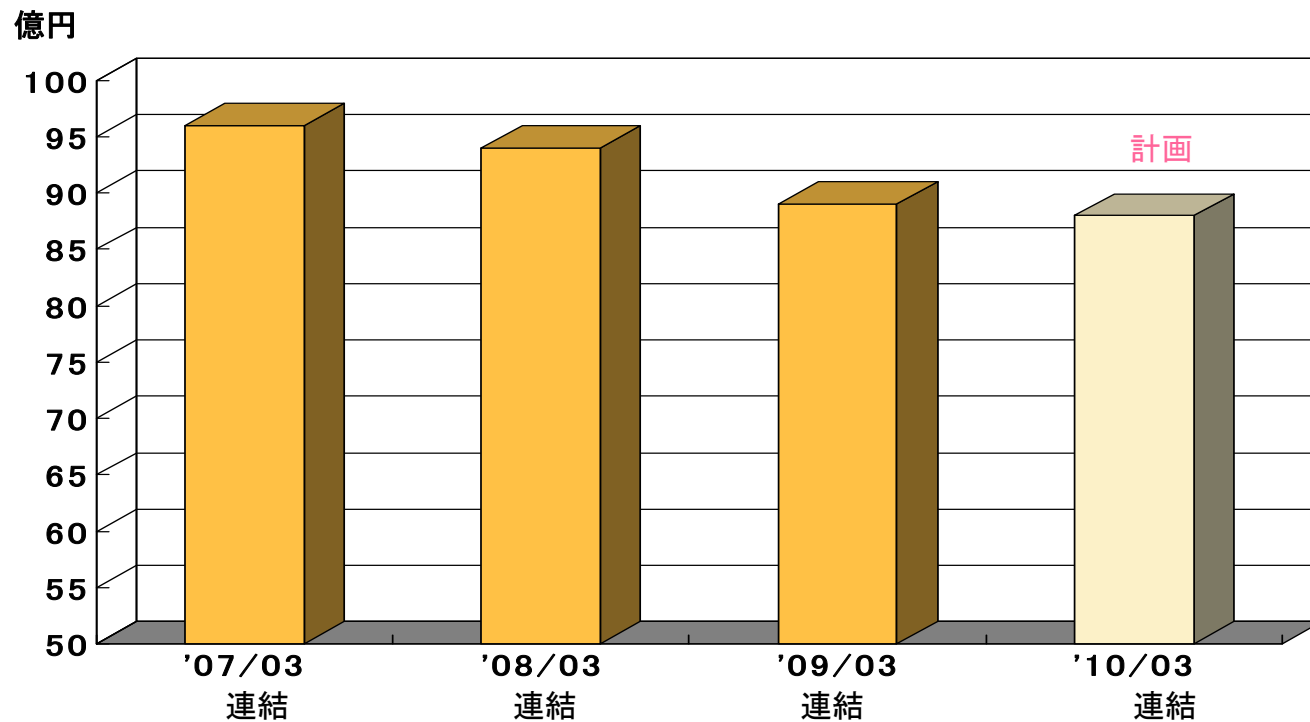
出店構想

和食文化・洋食文化を有するうかいの強み
 6つの業態を柱に、それぞれが連携を図ることで、相乗効果を狙う。
 地域に根付き、共に発展し、愛される店づくりを行う。
 本物・Only One(オンリーワン)であること。



有利子負債の削減

成長ステージの中で、バランスを考慮しながら財務リスクの軽減を図る



(百万円)

	07年3月期 連結【実績】	08年3月期 連結【実績】	09年3月期 連結【実績】	10年3月期 連結【計画】
有利子負債	9,688	9,422	8,949	8,870

IV. 『GRILLうかい』

『GRILLうかい』 概要

- 名 称 GRILL うかい
- 業 態 グリル料理
- 住 所 東京都千代田区丸の内2丁目6番1号 丸の内パークビルディング 2F
- 開業 平成21年9月3日
- 延床面積 約100坪
- 客 席 メインダイニング 36席
 個室 24席（4室）
- 料理形態 厳選した食材のもつ魅力を余すところなく引き出した‘うかいのグリル料理’
- メニュー ディナーコース3種類、ランチコース2種類、アラカルト
- 価 格 ランチ／¥3,680・¥4,730
 ディナー／ ¥7,350・ ¥9,450・ ¥12,600
- 営業時間 11：00～14：30（L.O.）
 17：30～22：00（L.O.）
 年中無休



V. 參考資料

会社概要

社名	株式会社うかい (UKAI CO., LTD)
本社所在地	東京都八王子市南浅川町3426番地
設立年月日	1968年3月25日 (創業 1964年11月)
資本金	1.291百万円
代表者	取締役社長 大工原 正伸
従業員	611名 (外、8時間換算臨時雇用者 409名) ※2009年 9月末現在、連結ベース
主要取引銀行	三菱東京UFJ銀行 群馬銀行 みずほ銀行
子会社	株式会社河口湖うかい

沿革

- | | |
|----------|--------------------------|
| 1964年11月 | 東京の奥高尾に創業店「うかい鳥山」を開業 |
| 1974年12月 | 東京都八王子市に「八王子うかい亭」を開業 |
| 1975年11月 | 東京都八王子市に「うかい竹亭」を開業 |
| 1983年12月 | 神奈川県大和市に「横浜うかい亭」を開業 |
| 1993年11月 | 東京都八王子市に「とうふ屋うかい大和田店」を開業 |
| 1996年 8月 | 神奈川県足柄下郡に「箱根ガラスの森」を開業 |
| 1999年 9月 | 山梨県南都留郡に「河口湖オルゴールの森」を開業 |
| 2001年 3月 | 東京都八王子市に「ウカイリゾート」を開業 |
| 2001年10月 | 川崎市宮前区に「とうふ屋うかい鷺沼店」を開業 |
| 2003年12月 | 東京都中央区に「銀座うかい亭」を開業 |
| 2005年 9月 | 東京都港区に「東京芝とうふ屋うかい」を開業 |
| 2005年12月 | 横浜市青葉区に「あざみ野うかい亭」を開業 |
| 2007年11月 | 東京都渋谷区に「表参道うかい亭」を開業 |
| 2009年 7月 | 「ウカイリゾート」を閉店 |
| 2009年 9月 | 東京都千代田区に「GRILLうかい」を開業 |

株式会社うかい 株式情報

上場市場	ジャスダック証券取引所	
上場日	平成16年12月	
証券コード	7621	
発行可能株式総数	18,240,000株（2009年 9月末現在）	
発行済株式の総数	5,229,940株（2009年 9月末現在）	
株主数	1,683名（2009年 9月末現在）	
事業年度	4月1日から翌年3月31日まで	
定時株主総会	毎年6月	
剰余金の配当基準日	定時株主総会	3月31日
	期末配当金	3月31日
	中間配当金	9月30日
株主確定基準日	毎年3月31日	
株式の売買単位	100株	

株主優待について

【優待対象基準】

毎年3月31日現在の株主名簿及び実質株主名簿に記載された1単元(100株)以上保有の株主の方を対象とします。

【優待の内容】

所有株式100株以上の株主様

- ◆ 箱根ガラスの森・河口湖オルゴールの森の共通ご入場招待券をお届けします。(※1,300円×10枚、1枚で1名入場可)



箱根ガラスの森・河口湖オルゴールの森の共通ご入場招待券

【有効期間】

7月1日から翌年6月30日までとさせていただきます。

【取扱店舗】

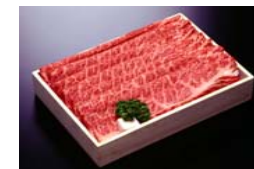
当社の経営する全店舗(2009年9月30日現在13店舗)

さらに所有株式500株以上の株主様

- ◆ 株主様お食事優待券(1枚3,000円)か、特選うかい牛肉のいずれかをお届けします。(注1)



株主様お食事優待券(左)



又は 特選うかい牛肉(右)

(注1 下記の基準により、枚数又は相当金額が異なります。)

500株以上	優待券 5枚	又は	牛肉 15,000円相当
1,000株以上	優待券 10枚	又は	牛肉 30,000円相当
2,000株以上	優待券 20枚	又は	牛肉 60,000円相当

本資料に記載されている事項は証券投資に関する情報の提供を目的としたものであり、勧誘を目的としたものではありません。

また、本資料に記載されている、株式会社うかいの現在の計画、戦略、確信等のうち、歴史的事実でないものは将来の業績等に関する見通しであり、リスクや不確定要素を含んでおります。

そのため、様々な要因の変化により、実際の業績は、これらの見通しとは異なる結果となる可能性もあることをご承知おき下さい。

ご質問・お問い合わせ等は、下記までお願いします。

担 当 : 株式会社うかい
管理部経理課企画グループ
斎藤 西村

電話番号 : 042-666-3333

FAX : 042-666-3335

URL : <http://www.ukai.co.jp/>