

第27期事業報告書

平成20年4月1日～平成21年3月31日



U K A I

27th. Annual Report

株式会社 うかい

株主の皆様におかれましては、益々ご清祥のこととお喜び申し上げます。平素は格別のご高配を賜りまして厚く御礼申し上げます。

第27期の事業報告書をお届けするにあたりまして、ひとことご挨拶を申し上げます。

2009年6月25日に当社代表取締役社長に就任いたしました大工原正伸でございます。当社を取り巻く環境は厳しく、身の引き締まる思いです。この大任をお受けしたうちは、一意専心で社業の発展に努力いたす所存でございます。

昨年秋以降、米国金融機関の破綻を機に、世界同時不況が急速に波及し雇用・所得環境にも厳しさを増し消費の減速が続いております。また、食に関する偽装問題や安全問題に関しての消費者の関心は一層高まり、外食産業を取り巻く環境は更に厳しい状況が続いております。このようななか、創業の原点に戻り、ホスピタリティの向上に努め、お客様に選んで頂ける、より魅力のある店づくりを目指し、景気後退を踏まえた全社的営業推進体制、既存店の強化、食の安全への対応を徹底いたしました。

当社におきましては、連結売上高131億95百万円を計上し、10期連続で最高売上高を更新いたしました。飲食事業は「銀座うかい亭」「東京芝とうふ屋うかい」に続き、オープン1年目の

「表参道うかい亭」がミシュランで星を獲得いたしました。この効果もあり、既存店が苦戦したなか新店舗の「表参道うかい亭」や既存店では「東京芝とうふ屋うかい」が好調だったこと、また文化事業は河口湖オルゴールの森の『アンティークオルゴールと生演奏で奏でる“愛の調べ”』ヴィヴァルディ生誕330年の特別企画が好評だったことが業績に大きく寄与しております。

当期は経営理念の実現に向け、改めて足元を固める年度といたし有利子負債の削減、コンプライアンスの遵守や内部統制の徹底等、最善を尽くしました。今後も企業としての責任を果たすために邁進して参ります。

出店計画

今年度の出店計画として9月、丸の内に「GRILLうかい」のオープンを予定しています。当店舗におきましてはテーブルレストランスタイルの研究を重ね更に追求したグリル料理を提供いたします。和洋の美を融合させた独創的空間の中で、最高級食材のグリル料理をご堪能頂く「潤いのひととき」を文化・経済・人・情報といった様々な価値観が交じり合う丸の内に発信いたします。

「愛」の伝承

当社は現在13店舗を展開しております。それぞれが特徴ある異なったコンセプトにより作られていながらも、「うかい」の持つ物語性・個性的空間、そして何よりも一人ひとりのおもてなしの心をいかに未来に伝えていくか今後の重要な課題であると考えます。

より多くの方々の驚きと喜びの笑顔に満ちた幸せなひとときのために、人の温もりの感じられるおもてなし、物語と夢のある空間、季節ごとに選び抜いた最も美味しい食材を活かし徹底的に追求した最高の料理を提供し、うかいの「人々に対して愛しむ心」を未来に向けて確実に伝承して参ります。

これからも、時代の流行に流されることなく進化し深化する“100年続く店づくり”を通して、今後とも株主の皆様、お客様、そして従業員の幸せのために、一生懸命取り組んで参ります。どうかこれからも、より一層のご指導、ご鞭撻を賜りますようお願い申し上げます。



代表取締役社長

大工原正伸

Contents

株主の皆様へ	1
オープン〈GRILLうかい〉	3
愛	5
和食事業部	7
洋食事業部	8
文化事業部	9
財務ハイライト	11
店舗別売上構成	12
財務諸表	13
株式データ	15
株主メモ	16
会社概要／会社沿革	17
本社・事業所・子会社	18

‘GRILLうかい’ 2009年・初秋 グランドオープン

"Grill Ukai" 2009.9 Grand open!

新たな食の世界の追求 ‘うかいのグリル料理’

〈GRILLうかい〉では、歴史的に貴重な拭き漆を施した樹齢百年を超えるけやきの柱や梁の重厚さと、匠の技術による京壁しっくい織り成す日本の建築美、アールヌーボーの美術品の数々が醸し出す西洋の伝統美、この二つの和洋の美を融和し、これまでに培ってきた文化としての‘うかい様式’をさらに洗練し、新しい独自の食空間をご披露いたします。そして、極上の黒毛和牛の炭火焼をはじめとして、世界各地から厳選した食材の持つ魅力を余すことなく引き出した‘うかいのグリル料理’を、テーブルレストランの新しいスタイルにてご提供いたします。

〈GRILLうかい〉は、最上の贅沢と至福の時間をお届けする、うかいの「100年続く店づくり」のひとつの新たな進化の形として自信をもって皆様にご披露し、同時に‘うかいの食文化’を、明治時代において日本の近代化が始まった歴史的な地、現代においては日本経済の中心であり新しい文化の発信地でもある東京・丸の内から世界へ向けて発信したいと願っています。

GRILL **うかい**



丸の内初のオフィスビルとして1894年に建てられ、丸の内の文化拠点を目指す美術館として復元される「三菱一号館」に隣接する「丸の内パークビルディング」。



取扱商品：グリル料理 所在地：東京都千代田区丸の内 2-6-1 丸の内パークビルディング 2F 延床面積：330㎡ 客席数：個室4室24席・メインダイニング36席／計60席

愛

それぞれの想いは、オンリーワンであること



お客様への想い

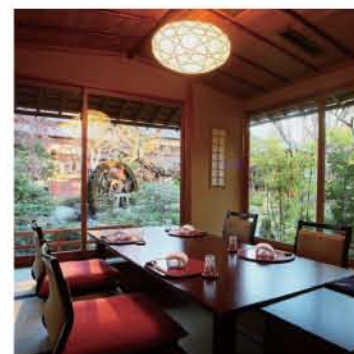
物語性のある心地良い空間づくり、驚きと喜びに満ちた独創的な料理、最上の空間と料理はお客様に心から楽しんで喜んでいただきたいという大きな想いから生まれています。

料理への想いは、厳選された食材の味を活かし素直に美味しいと感じられる‘うかい料理’へ。空間造形への想いは、日本の建築美と西洋の伝統美を繊細に融合する‘うかい様式’へ。そして何よりもお客様への想いは、決してマニュアルではない、人の温もりの感じられる本当にお客様を大切に想う気持ちから自然に生まれたおもてなしを心がけております。

空間への想い、料理への想い、お客様への想いそれぞれの想いは、オンリーワンであることへのスタッフ全員の誇りと、‘うかいの物語’の根底に流れる、文化や芸術、料理、造形、人との大切な出会いなど、人間が生み出す全ての美しいものへの愛によって支えられています。

わたしたちは‘うかいの食文化’を愛し大切に伝え続け、お客様と喜びを共有させていただき、皆様からも愛される店でありたいと思います。そして、皆様の素敵なひとときの思い出がうかいで過ごした時間の余韻に包まれながらいつまでも輝き続けますように…。

料理への想い



空間への想い

季節の風情、日本の食文化への想い...

和食事業部



創業1964年 うかいの原点
うかい鳥山
 〈炭火焼き地鶏・牛肉料理〉
 敷地面積：9,432㎡
 客席数：522席
 コース／¥4,730～¥8,930



静けさに包まれ風流を知る
うかい竹亭
 〈日本料理〉
 敷地面積：5,659㎡
 客席数：264席
 昼の膳／¥4,200～¥5,500
 コース／¥7,140～¥15,750



暖簾をくぐれば、そこは江戸
とうふ屋うかい大和田店
 〈とうふ料理〉
 敷地面積：2,451㎡
 客席数：300席
 コース／¥3,680～¥5,250
 季節限定コース／¥3,990



小粋な江戸の風情が溢れ
とうふ屋うかい鷺沼店
 〈とうふ料理〉
 敷地面積：2,316㎡
 客席数：240席
 コース／¥3,680～¥6,000
 季節限定コース／¥3,990



大人の贅沢 通なひととき
東京・芝 とうふ屋うかい
 〈とうふ会席料理〉
 敷地面積：5,988㎡
 客席数：504席
 昼の膳／¥5,500・¥6,500
 コース／¥8,400～¥12,600

華やかな美食のひとときへの想い...

洋食事業部



明治の迎賓館を移築して
八王子うかい亭
 〈高級鉄板料理〉
 敷地面積：3,711㎡ 客席数：114席
 ランチ／¥6,830・¥8,400
 コース／¥10,500～¥16,800



加賀の雅に彩られて
表参道うかい亭
 〈高級鉄板料理〉
 敷地面積：715㎡
 客席数：76席
 ランチ／¥5,250～¥9,450
 コース／¥16,800～¥24,150



うかい文化のひとつの頂
銀座うかい亭
 〈高級鉄板料理〉
 敷地面積：737㎡
 客席数：94席
 ランチ／¥6,830・¥9,450
 コース／¥16,800～¥24,150



オーベルジュを移築して
あざみ野うかい亭
 〈高級鉄板料理〉
 敷地面積：2,837㎡
 客席数：94席
 ランチ／¥5,250～¥8,400
 コース／¥10,500～¥18,900



美食のリゾート空間
ウカイリゾート
 〈南フランス料理〉
 敷地面積：1,846㎡
 客席数：110席
 ランチ／¥3,680
 コース／¥4,730～¥10,500



華麗に流れる至福の時間
横浜うかい亭
 〈高級鉄板料理〉
 敷地面積：4,874㎡
 客席数：150席
 ランチ／¥5,250～¥8,400
 コース／¥10,500～¥16,800

輝

き続ける永遠の芸術への想い...



永遠に輝き続ける繊細美

箱根ガラスの森 (ヴェネチアン・グラス美術館)

敷地面積：30,537㎡ 大人¥1,300・大高生¥1,100・小中生¥800



悠久の音色に魅せられ

河口湖オルゴールの森 (オルゴール美術館)

敷地面積：23,176㎡ 大人¥1,300・大高生¥1,100・小中生¥800



美

◆ INFORMATION ◆

箱根ガラスの森

HAKONE GLASS FOREST



『黄金時代のヴェネチアン・グラス展～ルネサンスからバロック～』

2009年4月18日(土)～11月3日(火・祝)

15世紀以降、繊細で優美なガラス芸術としてヨーロッパ中の王侯貴族を魅了し、16～17世紀に黄金時代を迎えたヴェネチアン・グラス。本展では、箱根ガラスの森美術館のコレクションの中から厳選した黄金時代の名品50余点の魅力を紹介します。往時のヴェネチア貴族の華やかな世界へと誘います。



『あじさいフェスタ』

2009年6月1日(月)～7月17日(金)

今年は新たに2カ所のあじさい庭園が完成し、約70種4,000株のあじさいが咲き誇ります。特に真っ白な‘アナベル’の「あじさいの滝」は必見です。他にも珍しいつるあじさいや富士の名のつくあじさいなどをご覧ください。

河口湖オルゴールの森

KAWAGUCHIKO MUSIC FOREST



『河口湖オルゴールの森コンサート～美しきワルツへの誘い～』

2009年4月18日(土)～11月23日(月・祝)

2009年日本とオーストリアの修好140周年を記念し、オーストリア・ウイーンを代表する音楽家、ヨハン・シュトラウス父子の数多くの名曲を美しいオルゴールの演奏でご紹介いたします。コンサートは会期を3回に分け、3幕構成(第1幕ポルカ、第2幕ギャロップ、第3幕オペラ)にて開催されます。美しいワルツの調べとともに安らぎのひとつをお過ごしください。



『薔薇庭園』

2009年4月18日(土)～11月23日(月・祝)

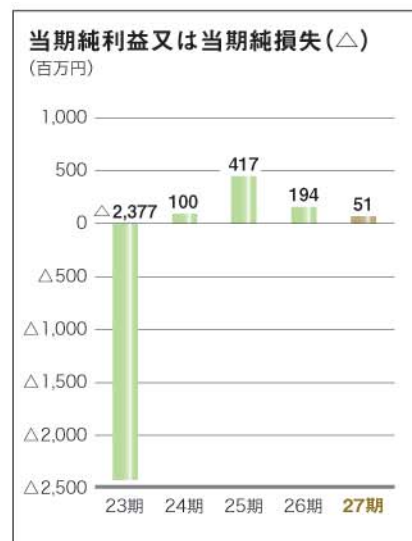
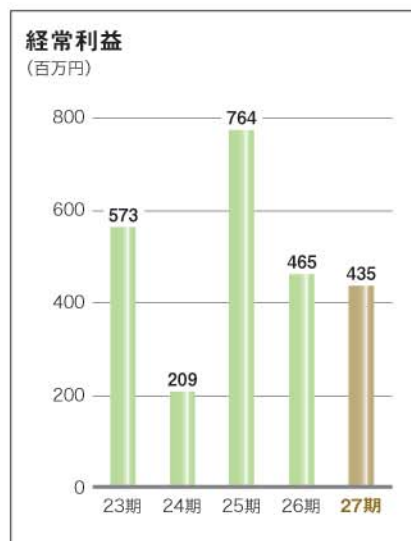
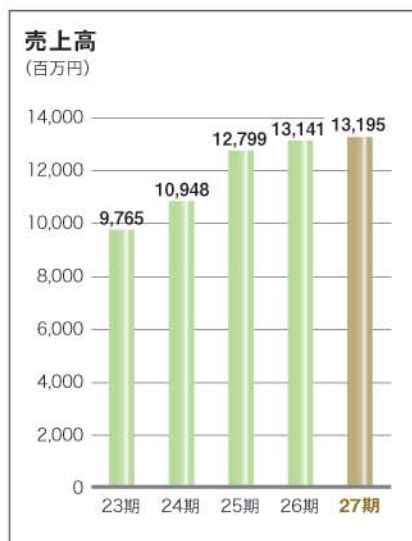
王侯貴族が愛した、優美な花形や魅惑的な香りで人気の高いオールドローズが中心の薔薇庭園。開催期間中には、オールドローズとモダンローズを約600種3,500株の当園ならではの多彩な品種をお楽しみいただけます。

FINANCIAL HIGHLIGHTS

財務ハイライト

科目	23期	24期	25期	26期	27期
売上高 (百万円)	9,765	10,948	12,799	13,141	13,195
経常利益 (百万円)	573	209	764	465	435
当期純利益 又は 当期純損失 (△) (百万円)	△ 2,377	100	417	194	51
1株当たり当期純利益 又は当期純損失 (△) (円)	△ 470	19.97	82.57	38.28	10.18
総資産 (百万円)	15,097	15,455	16,333	16,011	15,512
純資産 (百万円)	3,984	4,055	4,482	4,951	4,949

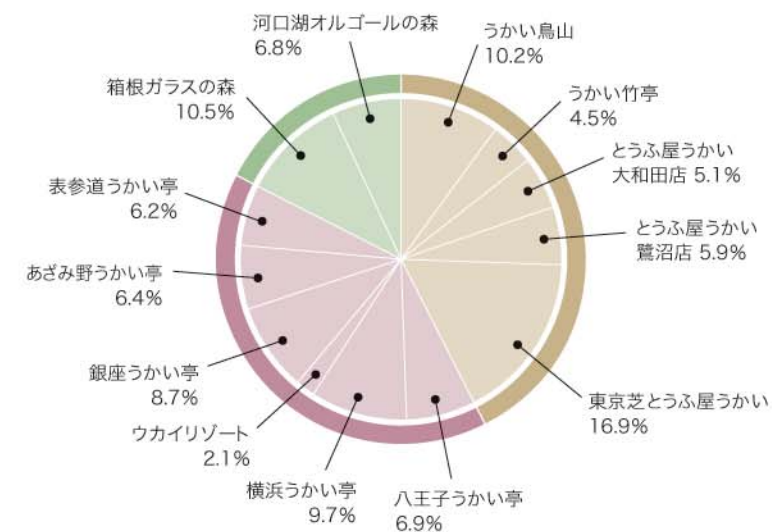
(注)第23期、24期は個別計算書類より記載し、第25期、26期、27期は連結計算書類より記載しております。



(注)第23期、24期は個別計算書類より記載し、第25期、26期、27期は連結計算書類より記載しております。

店舗別売上構成

事業所	比率(%)
■ うかい鳥山	10.2
■ うかい竹亭	4.5
■ とうふ屋うかい大和田店	5.1
■ とうふ屋うかい鷺沼店	5.9
■ 東京芝とうふ屋うかい	16.9
■ 八王子うかい亭	6.9
■ 横浜うかい亭	9.7
■ ウカイリゾート	2.1
■ 銀座うかい亭	8.7
■ あざみ野うかい亭	6.4
■ 表参道うかい亭	6.2
■ 箱根ガラスの森	10.5
■ 河口湖オルゴールの森	6.8
■ 合計 (本社を除く)	100.0



事業部	比率(%)
■ 和食事業部	42.7
■ 洋食事業部	40.1
■ 文化事業部	17.3
■ 合計	100.0

FINANCIAL DATA

財務諸表

■ 連結貸借対照表(要旨)

(単位:百万円)

科 目	第26期	第27期
	(平成20年3月31日現在)	(平成21年3月31日現在)
■資産の部		
流動資産	2,382	2,550
固定資産	13,628	12,961
有形固定資産	11,286	10,562
無形固定資産	27	36
投資その他の資産	2,315	2,362
資産合計	16,011	15,512
■負債の部		
流動負債	4,547	4,475
固定負債	6,512	6,087
負債合計	11,059	10,563
■純資産の部		
資本金	1,153	1,153
資本剰余金	1,698	1,698
利益剰余金	1,698	1,699
自己株式	△ 7	△ 7
株主資本合計	4,542	4,543
その他有価証券評価差額金	16	7
評価・換算差額等合計	16	7
新株予約権	310	310
少数株主持分	82	88
純資産合計	4,951	4,949
負債・純資産合計	16,011	15,512

貸借対照表

総資産は4億98百万円減少し、155億12百万円となりました。

主な要因は、現金及び預金が1億64百万円増加した一方、減損損失及び減価償却等により固定資産が6億67百万円減少したためであります。

負債は4億96百万円減少し、105億63百万円となりました。主な要因は、有利子負債が4億72百万円減少したためであります。

損益計算書

飲食事業におきましては、既存店での来客数の減少があったものの、平成19年11月にオープンした「表参道うかい亭」の来客数の増加が大きく寄与した結果、売上高は109億17百万円(前年同期比0.4%増)となりました。

文化事業におきましては、「箱根ガラスの森」は、団体客の来館者数の減少により減収となりましたが、「河口湖オルゴールの森」の上期の来館者数の増加が寄与した結果、売上高は22億77百万円(前年同期比0.3%増)となりました。また、平成20年12月9日に「ウカイリゾート」の閉鎖を決議いたしました。そのため、固定資産減損損失3億39百万円、店舗閉鎖損失引当金繰入額29百万円を特別損失として計上いたしました。

以上の結果、当連結会計年度の当期純利益は、51百万円(前年同期比73.4%減)となりました。

■ 連結損益計算書(要旨)

(単位:百万円)

科 目	第26期	第27期
	自 平成19年4月1日 至 平成20年3月31日	自 平成20年4月1日 至 平成21年3月31日
売上高	13,141	13,195
売上原価	6,008	6,070
売上総利益	7,132	7,124
販売費及び一般管理費	6,485	6,518
営業利益	646	605
営業外収益	33	38
営業外費用	214	208
経常利益	465	435
特別利益	363	91
特別損失	390	400
税金等調整前当期純利益	438	127
当期純利益	194	51

■ 連結株主資本等変動計算書 (自平成20年4月1日 至平成21年3月31日)

(単位:百万円)

	株主資本					評価・換算差額等		新株予約権	少数株主持分	純資産合計
	資本金	資本剰余金	利益剰余金	自己株式	株主資本合計	その他有価証券 評価差額金	評価・換算 差額等合計			
平成20年3月31日 残高	1,153	1,698	1,698	△ 7	4,542	16	16	310	82	4,951
連結会計年度中の変動額										
剰余金の配当			△ 50		△ 50					△ 50
当期純利益			51		51					51
自己株式の取得				△ 0	△ 0					△ 0
株主資本以外の項目の連結会計 年度中の変動額(純額)						△ 9	△ 9		6	△ 3
連結会計年度中の変動額合計			0	△ 0	0	△ 9	△ 9		6	△ 2
平成21年3月31日 残高	1,153	1,698	1,699	△ 7	4,543	7	7	310	88	4,949

■ 連結キャッシュ・フロー計算書(要旨)

(単位:百万円)

科 目	第26期	第27期
	自 平成19年4月1日 至 平成20年3月31日	自 平成20年4月1日 至 平成21年3月31日
営業活動によるキャッシュ・フロー	914	1,079
投資活動によるキャッシュ・フロー	△ 947	△ 358
財務活動によるキャッシュ・フロー	△ 358	△ 533
現金及び現金同等物の増減額	△ 392	186
現金及び現金同等物の期首残高	1,731	1,339
現金及び現金同等物の期末残高	1,339	1,526

INVESTOR INFORMATION

株式会社データ 平成21年3月31日現在

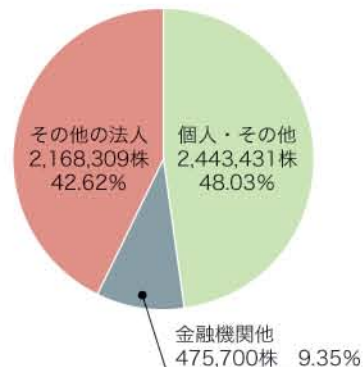
■株式の状況

発行可能株式総数	18,240,000株
発行済株式総数	5,087,440株
株主数	1,669名

■大株主の状況

株主名	持株数(千株)	持株比率(%)
株式会社船井財産コンサルタンツ	1,260	24.76
うかい商事株式会社	765	15.03
鵜飼正紀	550	10.81
株式会社三菱東京UFJ銀行	148	2.92
鵜飼早苗	107	2.11
松井隆	75	1.47
株式会社群馬銀行	72	1.41
多摩信用金庫	70	1.39
三井住友海上火災保険株式会社	57	1.13
大久保勇	51	1.00

■持株数別株式分布の状況



■所有者別株式分布の状況



株主メモ

事業年度	4月1日～翌年3月31日
期末配当金受領株主確定日	3月31日
中間配当金受領株主確定日	9月30日
定時株主総会	毎年6月
株主名簿管理人	三菱UFJ信託銀行株式会社
特別口座の口座管理機関	三菱UFJ信託銀行株式会社 証券代行部 〒137-8081 東京都江東区東砂七丁目10番11号 TEL0120-232-711(通話料無料)
同連絡先	同上
上場証券取引所	ジャスダック証券取引所
公告の方法	電子公告により、当社ホームページに掲載いたします。(http://www.ukai.co.jp/) なお、やむを得ない事由により、電子公告によることができない場合は、日本経済新聞に掲載いたします。

【ご注意】

- 株券電子化に伴い、株主様の住所変更、買取請求その他各種お手続きにつきましては、原則、口座を開設されている口座管理機関(証券会社等)で承ることとなっております。口座を開設されている証券会社等にお問い合わせください。株主名簿管理人(三菱UFJ信託銀行)ではお取り扱いできませんのでご注意ください。
- 特別口座に記録された株式に関する各種お手続きにつきましては、三菱UFJ信託銀行が口座管理機関となっておりますので、上記特別口座の口座管理機関(三菱UFJ信託銀行)にお問い合わせください。なお、三菱UFJ信託銀行全国各支店にてもお取り扱いいたします。
- 未受領の配当金につきましては、三菱UFJ信託銀行本支店でお支払いいたします。

【株主優待のご案内】

当社では毎年3月31日現在の株主の皆様に対し下記のものを贈呈いたします。(年1回)

- ① 食事ご優待券または、特選うかい牛肉のいずれか



- ② 箱根ガラスの森・河口湖オルゴールの森共通入場招待券(¥1,300×10枚 1枚で1名入場可)



■贈呈基準

- | | |
|------------------|---------------------|
| 100株以上500株未満 | ② 10枚 |
| 500株以上1,000株未満 | ① 15,000円相当 + ② 10枚 |
| 1,000株以上2,000株未満 | ① 30,000円相当 + ② 10枚 |
| 2,000株以上 | ① 60,000円相当 + ② 10枚 |

■有効期間

3月31日 贈呈基準の優待券
7月1日から翌年6月30日まで有効

■取扱店舗

当社の経営する全店舗(平成21年6月25日現在13店舗)

■注意事項

サービス料、消費税相当額は株主様負担

CORPORATE DATA

会社概要 平成21年3月31日現在

■商号

株式会社うかい

■設立

昭和43年3月25日

■本社所在地

〒193-0846
東京都八王子市南浅川町3426番地

■資本金

1,153,269,000円

■従業員数

573名

■役員

会長	鵜飼 正紀
代表取締役社長	大工原正伸
常務取締役	滝沢 征男
常務取締役	峰尾 亨
取締役	岩田 正崔
取締役	紺野 俊也
取締役	潮 一生
常勤監査役	鎌田 稔
監査役	村山 弘義
監査役	西牧 良悦
執行役員	荒井 勝秀

顧問(非常勤)	大久保 勇
顧問(非常勤)	佐藤 和宣

(平成21年7月1日現在)

会社沿革 平成21年3月31日現在

昭和43年3月
東京都八王子市に株式会社うかい鳥山を設立。

昭和49年12月
東京都八王子市に、八王子事業所(八王子うかい亭)を設置。

昭和50年11月
東京都八王子市に、竹亭事業所(うかい竹亭)を設置。

昭和53年5月
株式会社うかい鳥山を、株式会社うかに商号変更。

昭和57年8月
うかい商事株式会社(食料品仕入及び販売を主たる目的とする)を設立。

昭和58年12月
神奈川県大和市に、株式会社横浜うかい(現横浜事業所)を設置。

平成2年8月
うかい商事株式会社、株式会社うかい及び株式会社横浜うかいの3社を合併。

平成5年11月
東京都八王子市に、大和田事業所(とうふ屋うかい大和田店)を設置。

平成8年8月
神奈川県足柄下郡箱根町に、箱根事業所(箱根ガラスの森)を設置。

平成9年4月
株式会社コレクトを吸収合併。

平成9年11月
山梨県南都留郡富士河口湖町に、株式会社河口湖うかいを設立。

平成11年8月
山梨県南都留郡富士河口湖町に、河口湖事業所(河口湖オルゴールの森)を設置。(平成11年9月開業)

平成11年11月
日本証券業協会に株式を店頭登録。

平成13年3月
東京都八王子市に、大谷事業所(ウカイリゾート)を設置。

平成13年10月
神奈川県川崎市宮前区に、鷺沼事業所(とうふ屋うかい鷺沼店)を設置。

平成15年12月
東京都中央区銀座に、銀座事業所(銀座うかい亭)を設置。

平成16年12月
日本証券業協会への店頭登録を取消し、ジャスダック証券取引所に株式を上場。

平成17年9月
東京都港区芝公園に、東京芝事業所(東京芝とうふ屋うかい)を設置。

平成17年12月
神奈川県横浜市青葉区に、あざみ野事業所(あざみ野うかい亭)を設置。

平成19年3月
株式会社河口湖うかに、河口湖事業所(河口湖オルゴールの森)を事業譲渡。

平成19年11月
東京都渋谷区神宮前に、表参道事業所(表参道うかい亭)を設置。

本社・事業所・子会社 平成21年3月31日現在

■本社 東京都八王子市南浅川町3426 TEL.042-666-3333 FAX.042-666-3335

■事業所・子会社

和食事業部

■鳥山事業所／うかい鳥山
東京都八王子市南浅川町3426
TEL.042-661-0739 FAX.042-667-1055

■竹亭事業所／うかい竹亭
東京都八王子市南浅川町2850
TEL.042-661-8419 FAX.042-662-6325

■大和田事業所／とうふ屋うかい大和田店
東京都八王子市大和田町2-18-10
TEL.042-656-1028 FAX.042-656-3376

■鷺沼事業所／とうふ屋うかい鷺沼店
神奈川県川崎市宮前区鷺沼1-18-4
TEL.044-865-1028 FAX.044-865-1098

■東京芝事業所／東京芝とうふ屋うかい
東京都港区芝公園4-4-13
TEL.03-3436-1028 FAX.03-3436-1029

文化事業部

■箱根事業所／箱根ガラスの森
神奈川県足柄下郡箱根町仙石原940-48
TEL.0460-86-3111 FAX.0460-86-3114

■株式会社河口湖うかい／河口湖オルゴールの森
山梨県南都留郡富士河口湖町河口3077-20
TEL.0555-20-4111 FAX.0555-20-4110

洋食事業部

■八王子事業所／八王子うかい亭
東京都八王子市暁町2-14-6
TEL.042-626-1166 FAX.042-625-1975

■横浜事業所／横浜うかい亭
神奈川県大和市つきみ野6-5-2
TEL.046-276-5252 FAX.046-274-9960

■大谷事業所／ウカイリゾート
東京都八王子市大谷町59-1
TEL.042-631-1212 FAX.042-631-1213

■銀座事業所／銀座うかい亭
東京都中央区銀座5-15-8 時事通信ビル
TEL.03-3544-5252 FAX.03-3544-6868

■あざみ野事業所／あざみ野うかい亭
神奈川県横浜市青葉区あざみ野南2-14-3
TEL.045-910-5252 FAX.045-910-6679

■表参道事業所／表参道うかい亭
東京都渋谷区神宮前5-10-1 表参道ジャイル5F
TEL.03-5467-5252 FAX.03-5467-5253